

Las Directrices de la OCDE y la tecnología

¿Su comunidad se ve perjudicada por la actividad empresarial relacionada con la tecnología? ¿Conoce alguna empresa que no esté abordando los problemas de derechos humanos y medioambientales relacionados con la tecnología y la digitalización? Las Directrices de la OCDE pueden ayudarle a combatir estos problemas.

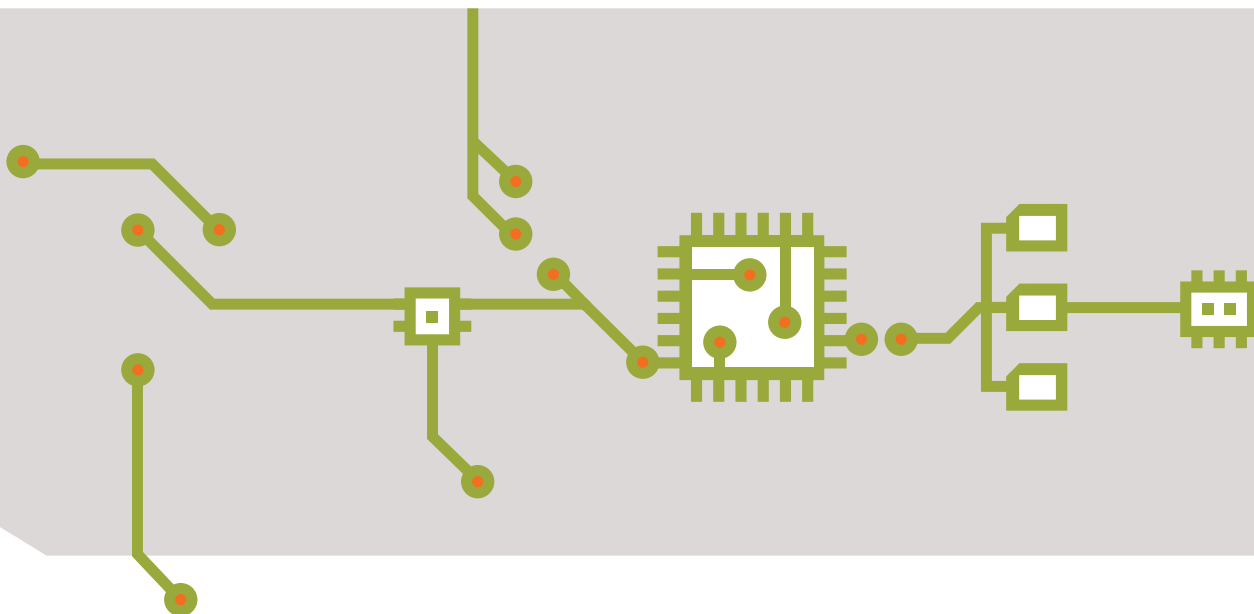
Qué dicen las Directrices de la OCDE sobre tecnología y conducta empresarial responsable

Las Directrices de la OCDE reconocen que la tecnología y la digitalización pueden tener repercusiones profundas y negativas en las cuestiones cubiertas por las Directrices, incluidos los derechos humanos y laborales y el medio ambiente. Las Directrices piden a las empresas que aborden los daños relacionados con la ciencia, la tecnología y la innovación. Puede utilizar las Directrices de la OCDE para exigir a las empresas:

- Llevar a cabo la diligencia debida sobre los daños relacionados con la tecnología, abarcando el desarrollo, la financiación, la venta, la concesión de licencias, el comercio y el uso de la tecnología, incluida la recopilación y el uso de datos. La diligencia debida debe:
 - Examinar *todos los* aspectos anteriores y posteriores de las actividades y operaciones de una empresa (es decir, tanto el desarrollo como la venta de productos y servicios).
 - Tener en cuenta los impactos relacionados con el uso adecuado conocido o razonablemente previsible, así como con el uso indebido de productos o servicios, incluido el uso (indebido) por parte de consumidores individuales.
- Evaluar todo tipo de perjuicios, desde las repercusiones sobre los derechos humanos o el medio ambiente, hasta las repercusiones sobre la calidad de la democracia, la cohesión social y el panorama empresarial y laboral mundial.
- Aumentar la transparencia de las prácticas de acceso e intercambio de datos.
- Fomentar la adopción de prácticas responsables de gobernanza de datos que incluyan códigos de conducta,

SEGUIR
LEYENDO





principios éticos, normas contra la manipulación y coacción de los consumidores, y protección de la privacidad y los datos.

- Abordar los retos éticos, jurídicos, laborales, sociales y medioambientales relacionados con el desarrollo y diseño de nuevas tecnologías.
- Respetar los derechos de los niños en relación con la tecnología y tomar sus intereses como consideración primordial.
- Intentar identificar situaciones en las que determinados actores (como gobiernos autoritarios) puedan intentar beneficiarse de la transferencia de tecnología para hacer un uso indebido de la tecnología civil.

Recomendaciones

La sociedad civil debería considerar la posibilidad de presentar denuncias que cuestionen diversos perjuicios asociados a la tecnología (desde los medioambientales hasta los sociales, pasando por los derechos de los trabajadores) para ayudar a desarrollar el alcance práctico del capítulo de Ciencia, Tecnología e Innovación. La sociedad civil también debería citar otras directrices destacadas en materia de tecnología responsable, instar a las empresas a que se ajusten a las mejores prácticas y recordar a las empresas y a los organismos responsables de las reclamaciones que el capítulo pretende ser amplio e inclusivo para seguir siendo relevante para futuros avances tecnológicos.

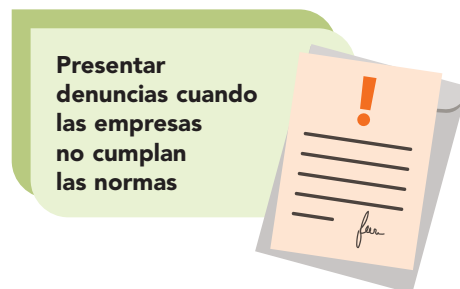
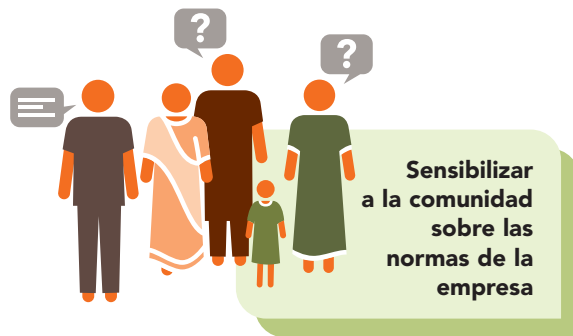
¿Qué son las Directrices de la OCDE?

Las Directrices de la OCDE para Empresas Multinacionales sobre la Conducta Empresarial Responsable (Directrices de la OCDE) son recomendaciones de los gobiernos a las empresas sobre cómo actuar de forma responsable. Las Directrices de la OCDE establecen normas no vinculantes de conducta empresarial responsable en una serie de cuestiones importantes para las comunidades, como los derechos humanos, los derechos de los trabajadores y el medio ambiente, y abarcan también temas como la corrupción y la fiscalidad.

Los gobiernos que siguen las Directrices de la OCDE deben crear un organismo no judicial de denuncias denominado Punto Nacional de Contacto para la Conducta Empresarial Responsable, encargado de promover las Directrices y tramitar las denuncias sobre actividades empresariales perjudiciales. Las Directrices establecen buenas prácticas para todas las empresas, pero sólo se pueden presentar denuncias contra dos tipos de empresas que operan a escala transfronteriza: 1) empresas multinacionales con sede en un país que sigue las Directrices de la OCDE, o 2) empresas multinacionales que operan en un país que sigue las Directrices de la OCDE.

¿Cómo pueden ayudar las Directrices de la OCDE?

La sociedad civil puede utilizar las Directrices para:



Acerca de OECD Watch

OECD Watch es una red mundial de la sociedad civil con más de 130 miembros en más de 50 países. Nos centramos en capacitar a comunidades, trabajadores y ONG para que utilicen las Directrices de la OCDE con el fin de garantizar que la actividad empresarial respeta los derechos humanos y el planeta y que las empresas rinden cuentas por sus perjuicios en todo el mundo. OECD Watch ayuda a las comunidades y a las ONG a presentar denuncias y a emprender acciones de defensa ante los gobiernos y las empresas. También llevamos a cabo actividades de investigación y promoción de políticas en la OCDE y en los distintos países para fomentar una aplicación más eficaz de las Directrices y una mayor armonización entre éstas y la legislación en materia de responsabilidad de las empresas. **¿Necesita ayuda? ¡Escribanos!**

SEGUIR LEYENDO

