



# Las Directrices de la OCDE y los derechos sobre la tierra

*¿Sus derechos sobre la tierra o sus tierras se ven perjudicados o amenazados por la actividad empresarial? ¿Usted o su comunidad han sido expulsados por la fuerza de su hogar y sus tierras para dar paso a una empresa? Las Directrices de la OCDE pueden ayudarle a luchar por sus derechos sobre la tierra.*

## Qué dicen las Directrices de la OCDE sobre el derecho a la tierra

Las Directrices de la OCDE esperan que las empresas respeten todos los derechos humanos reconocidos internacionalmente. Esto podría incluir los derechos sobre la tierra, así como los muchos derechos que se apoyan en la seguridad de la tierra, como los derechos a la vivienda, la alimentación, la salud y la vida. Las Directrices también reconocen que los impactos medioambientales perjudiciales suelen estar relacionados con los impactos sobre los derechos de tenencia de la tierra y señalan la importancia de una gobernanza responsable de la tenencia de tierras, bosques y pesquerías. Puede utilizar las Directrices de la OCDE para exigir a las empresas:



- Evitar causar o contribuir a causar daños a los derechos sobre la tierra y abordar y remediar dichos daños cuando se produzcan. Esto incluye evitar represalias contra las personas que defienden tierras, bosques, pesquerías y territorios frente a la actividad empresarial.
- Ayudar a detener o reducir los daños a los derechos sobre la tierra directamente relacionados con su negocio, incluso si no causan o contribuyen a esos daños.
- Disponer de un plan medioambiental que incluya la diligencia debida basada en el riesgo para abordar todos los impactos medioambientales de sus operaciones, productos y servicios, incluidos los impactos sobre la tierra y los derechos de tenencia.
- Comunicarse y comprometerse de forma significativa con las comunidades afectadas, incluso a lo largo del proceso de diligencia debida. Esto incluye a las comunidades con derechos legítimos de tenencia.
- Garantizar que las inversiones en la tierra, los bosques y la pesca no perjudiquen y protejan contra el despoje de los legítimos titulares de derechos de tenencia, tal y como se aborda en las Directrices Voluntarias sobre la Gobernanza Responsable de la Tenencia de la Tierra (VGGT).

## Recomendaciones

Las Directrices exigen a las empresas el respeto de los derechos humanos en sentido amplio y señalan la relación entre los daños medioambientales y los daños a los derechos de tenencia de la tierra. Al luchar contra los daños a la tenencia de la tierra, la sociedad civil debería utilizar el lenguaje de los capítulos de Derechos Humanos y Medio Ambiente, conjuntamente, para subrayar el llamamiento implícito de las Directrices a que las empresas respeten los derechos de tenencia de la tierra, incluso mediante la reparación de los daños a los derechos de tenencia. La sociedad civil debe ayudar a las empresas y a los organismos de reclamación a comprender el *significado* de respetar los derechos de tenencia describiendo los aspectos clave -como evitar los desplazamientos forzados y respetar la tenencia indocumentada, comunal y consuetudinaria- y haciendo referencia a las VGGT y a otras directrices internacionales o respetadas sobre derechos de tenencia de la tierra.

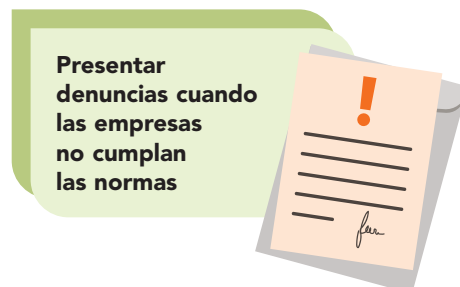
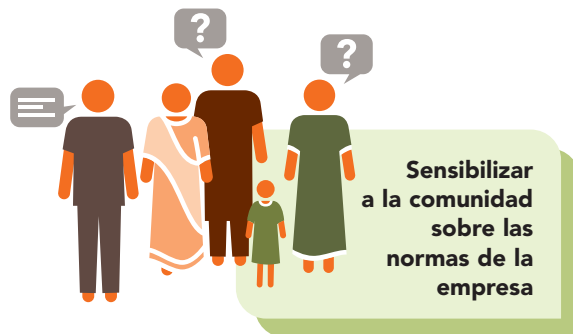
## ¿Qué son las Directrices de la OCDE?

Las Directrices de la OCDE para Empresas Multinacionales sobre la Conducta Empresarial Responsable (Directrices de la OCDE) son recomendaciones de los gobiernos a las empresas sobre cómo actuar de forma responsable. Las Directrices de la OCDE establecen normas no vinculantes de conducta empresarial responsable en una serie de cuestiones importantes para las comunidades, como los derechos humanos, los derechos de los trabajadores y el medio ambiente, y abarcan también temas como la corrupción y la fiscalidad.

Los gobiernos que siguen las Directrices de la OCDE deben crear un organismo no judicial de denuncias denominado Punto Nacional de Contacto para la Conducta Empresarial Responsable, encargado de promover las Directrices y tramitar las denuncias sobre actividades empresariales perjudiciales. Las Directrices establecen buenas prácticas para todas las empresas, pero sólo se pueden presentar denuncias contra dos tipos de empresas que operan a escala transfronteriza: 1) empresas multinacionales con sede en un país que sigue las Directrices de la OCDE, o 2) empresas multinacionales que operan en un país que sigue las Directrices de la OCDE.

## ¿Cómo pueden ayudar las Directrices de la OCDE?

La sociedad civil puede utilizar las Directrices para:



## Acerca de OECD Watch

OECD Watch es una red mundial de la sociedad civil con más de 130 miembros en más de 50 países. Nos centramos en capacitar a comunidades, trabajadores y ONG para que utilicen las Directrices de la OCDE con el fin de garantizar que la actividad empresarial respeta los derechos humanos y el planeta y que las empresas rinden cuentas por sus perjuicios en todo el mundo. OECD Watch ayuda a las comunidades y a las ONG a presentar denuncias y a emprender acciones de defensa ante los gobiernos y las empresas. También llevamos a cabo actividades de investigación y promoción de políticas en la OCDE y en los distintos países para fomentar una aplicación más eficaz de las Directrices y una mayor armonización entre éstas y la legislación en materia de responsabilidad de las empresas. **¿Necesita ayuda? ¡Escribanos!**

SEGUIR LEYENDO

